



TEX-IBC

**Conoscere e valorizzare le
Collezioni Tessili in
Emilia-Romagna**

Videoconferenza Italia-Brasile
Bologna 26 ottobre 2011

Marta Cuoghi Costantini

Iolanda Silvestri



Il lavoro sviluppato dall'Ibc sul fronte della conoscenza dei tessuti antichi si è concretizzato in due principali filoni:

- ❑ Il censimento di nuclei, collezioni e materiali afferenti al settore tessile presenti sul territorio dell'Emilia-Romagna**
- ❑ La catalogazione analitica e sistematica di alcune collezioni tessili**

IL CENSIMENTO DELLE COLLEZIONI TESSILI

Il filo della storia

tessuti antichi in Emilia-Romagna

- Oltre 130 dei circa 450 musei esistenti in Emilia-Romagna conservano tessuti, abiti, strumenti o in generale documenti inerenti al settore tessile
- Gli esiti del censimento sono raccolti nel *Il filo della storia. Tessuti antichi in Emilia-Romagna*, un volume del 2005 edito nella collana *Immagini e documenti* dell'Ibc
- Il repertorio è anche consultabile su : <http://bbcc.ibc.regione.emilia-romagna.it/samira/v2prod>

Il censimento ha posto in evidenza la presenza di una grande varietà di materiali :

- **reperti archeologici ed etnografici**
- **abiti civili, religiosi, teatrali, militari**
- **tappezzerie e arredi d'interni**
- **strumenti per la tessitura**
- **campionari e documenti commerciali**



LA CATALOGAZIONE DELLE COLLEZIONI TESSILI

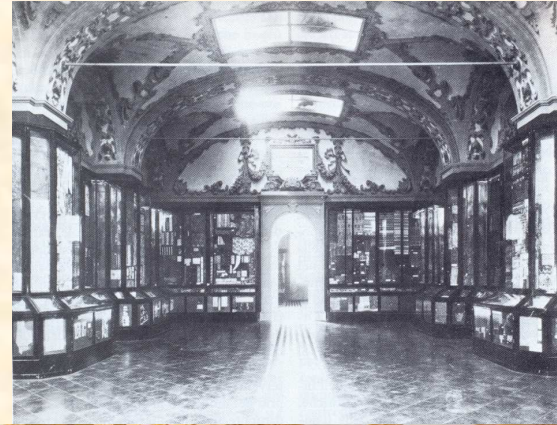


- Il lavoro di approfondimento dell'IBC ha interessato in particolare due raccolte affini formate tra '800 e '900 ad opera di studiosi e collezionisti locali : Luigi Alberto Gandini a Modena, Leopoldo Lambertini e Francesco Silvestrini a Bologna
- Entrambe sono costituite prevalentemente da frammenti che documentano l'arte della tessitura dall'antichità al XIX secolo

Fig. 4-5-6-7 - Pagine di campionari con frammenti tessili di varie tipologie tecniche e decorative del XVI, XVII e XVIII secolo. Bologna, Museo Civico medievale.

Il caso esemplare di Modena: la collezione Luigi Alberto Gandini

- Composta da circa 3.000 frammenti
- Allestita e inaugurata nel 1886 in una apposita sala del Museo Civico entro avanguardistiche vetrine in ferro e vetro
- Oggetto di un progetto di studio e recupero Museo/IBC avviato nel 1985 e completato nel 2010



Lo studio sistematico dei materiali

- **La scheda: messa a punto di un tracciato di rilevamento dati desunto dal modello del CIETA di Lione**
- **Il lessico: definizione di una terminologia uniformata per l'identificazione delle tipologie tecniche e dei modelli decorativi**

II 445

Italia, primo quarto del sec. XVII

Frammento composto da due pezzi cuciti insieme cm 21,5x10 (7x8)

Velluto cesellato a un corpo broccato

Fondo raso da 5 diffalcamento 3 di 1 e 2 colpi prodotto da ordito e trama di fondo in seta avorio. Il disegno è descritto in velluto tagliato profilato in velluto riccio da un ordito di pelo in seta amaranto per l'inserzione di una coppia di ferri (uno per il riccio l'altro per il tagliato) ogni 3 colpi di trama. Il pelo, disposto nella proporzione di 1 filo ogni 5 fili di fondo, è legato al secondo passaggio della trama. Intervengono nel disegno trame broccate in seta gialla, rosa, azzurra, fermate al dritto da fili prelevati sull'ordito di pelo.

Teorie parallele e sfalsate ad orientamento alterno con effetto a scacchiera di rametti arcuati e incrociati in due varianti, uno con una melagrana e un fiore quadripetalo opposti, l'altro con ghiande e un fiore tipo cardo; a questi motivi si intercalano due specie di uccelli e minute croci greche. Disegno amaranto con fiori gialli, rosa e azzurri, su fondo avorio.

Un altro esemplare dello stesso tessuto si conserva a Bruxelles, Musée Royeaux des Arts et Histoire (I.ERRERA 1927, p.303, cat.n. 356).

Sec. XVI, Firenze o Venezia; raso vellutato broccato, disegno a uccelli e pomo granato; proveniente da Venezia. Nel Catalogo Descrittivo si precisa che il disegno presenta anche tulipani e fiori ricamati, p 44 (II Ab 445).

e.b.

- I dati d'archivio: sono elementi importanti per rintracciare e ricostruire la storia dei manufatti e la loro destinazione d'uso

Parte <i>Seconda</i>	Num. <i>154.</i>	Epoca <i>Sec XVI</i>
Patria <i>Firenze</i>	Uso <i>Indumento sacro</i>	
Forma del tessuto <i>Rettoangolare</i>	Altezza <i>c. 22 1/2</i>	Larghezza <i>c. 35</i>
Colore del fondo <i>rosso sbiadito</i>	dell'opera <i>giallo oro</i>	
Tipo del disegno <i>a figure</i>	Misura del disegno <i>media</i>	
Materia tessile <i>seta e lino</i>	Provenienza <i>Firenze</i>	
Denominazione del tessuto <i>Broccatello rappresentante la S^{ma} Annunziata</i>		
Stato di conservazione <i>buono</i>		
Documenti		
Osservazioni		

La scheda elaborata da Luigi Alberto Gandini per la classificazione dei tessuti della sua collezione

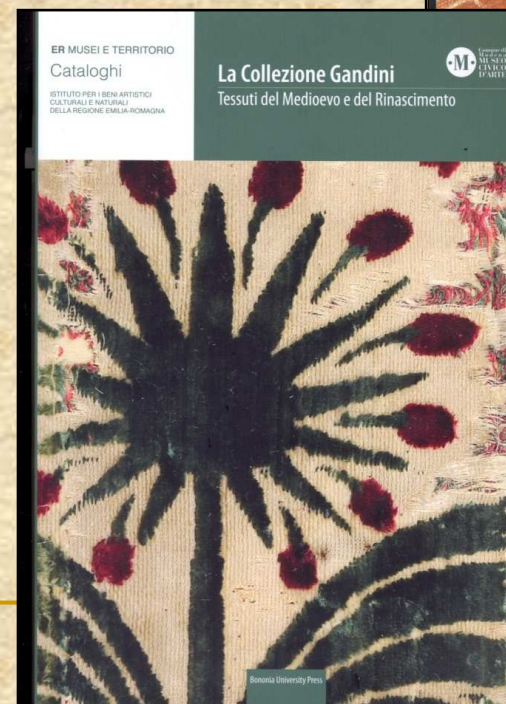
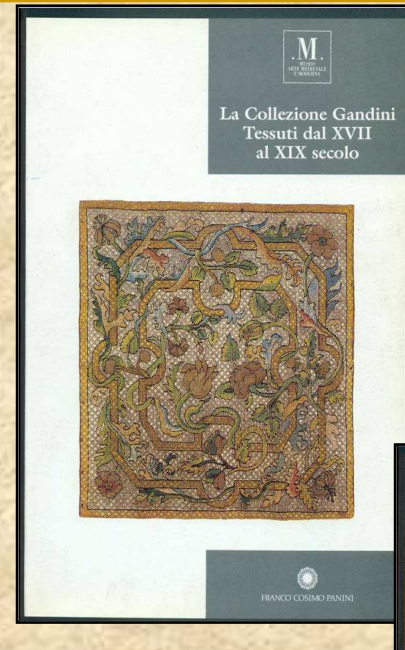
Le vetrine della sala Gandini in una immagine precedente ai lavori di recupero del 1985

- **La documentazione grafica e fotografica:**
 - della sistemazione storica dell'intero nucleo
 - dei singoli documenti tessili



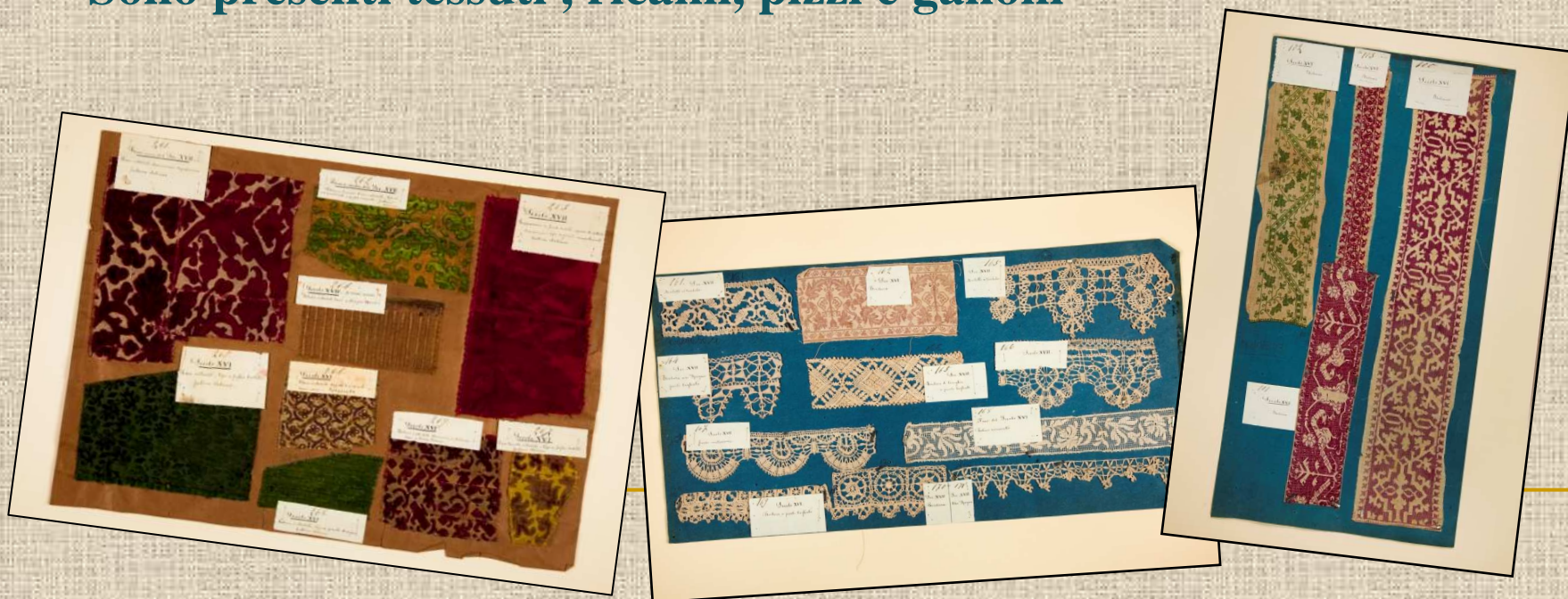
LA VALORIZZAZIONE

- **Cataloghi sistematici a stampa**
- **Approfondimenti tematici attraverso convegni e rassegne espositive**
- **In corso la realizzazione di banca dati consultabili *on line***



Il progetto di Bologna: la collezione tessile del Museo Civico Medievale

- La collezione bolognese si compone di due nuclei raccolti rispettivamente da Leopoldo Lambertini e Francesco Silvestrini fra '800 e '900
- Complessivamente ammonta a circa 800 frammenti la maggior parte dei quali montati ad album su fogli di carta
- Sono presenti tessuti , ricami, pizzi e galloni



le fasi del progetto

- **2008: campagna fotografica digitale analitica dei singoli frammenti e dei fogli d'album nel loro insieme**
- **2009-2011: schedatura informatizzata dei tessuti con scheda ministeriale OA**

■ **MINISTERO PER I BENI CULTURALI E AMBIENTALI**
■ **ISTITUTO CENTRALE PER IL CATALOGO E LA DOCUMENTAZIONE**
■ **RILEVAMENTO DATI PER LA CATALOGAZIONE DEI BENI MOBILI STORICO**
■ **ARTISTICI**

■ **CD CODICI**
■ **Scheda OA**

■ **C COLLOCAZIONE SPECIFICA**
■ **LDCN Denominazione: Museo Civico Medievale**

■ **LDCM Denominazione raccolta: Raccolta Tessuti, merletti,**
■ **ricami e galloni**
■ **LDCS Specifiche: Fondo Lambertini**

■ **OGT OGGETTO**
■ **OGTD Definizione: Frammento**
■ **OGTP Posizione:**
■ **INVN Numero inventario Inv. 2163, C. 175**
■ **INVD Data dell'inventario** **Ultimo quarto del**
■ **XIX sec.**

■ **DTZ CRONOLOGIA GENERICA**
■ **DTZG Secolo: XVII**
■ **DTZS Frazione di secolo: ultimo quarto**

■ **ATB AMBITO CULTURALE**
■ **ATBD Denominazione: Manifattura italiana**
■ **ATBR Riferimento all'intervento:**

■ **MT DATI TECNICI**
■ **MTC Materia e tecnica: lampassetto rigato con effetti**
■ **per armatura (?)**

■ **Seta verde, avorio, giallo, rosa antico. Lino**

■ **MIS MISURE**

■ **MISU Unità: cm.**
■ **MISA Altezza: 45**
■ **MISL Larghezza: 54,5 (cimossa dx e sx cm.0,4).**

■ **MISV Varie: rapporto disegno non rilevabile** **Rapporto**
■ **disegno: nrx 22,25 cm. (un campo a ritorno).**

■ **DES DESCRIZIONE**

■ **L'ordito di fondo a disposizione nei colori verde, avorio, giallo e rosa antico e la trama di fondo in lino sabbia eseguono il fondo e disegno rispettivamente in raso da 8 diffalcamento 3 e diagonale 7 lega 1. Completano il disegno effetti a spina di pesce a punta semplice senso ordito (diagonale da 1 lega 7 perché non diagonale da / lega 1?) descritti dai fili gialli dell'ordito; questo motivo è racchiuso ai lati da sottili rigature in raso da 8 diffalcamento 3 descritte dai fili avorio e verdi. Sono presenti entrambe le cimosse (cm. 0,4) prodotte da 13 fili di seta nella disposizione di 3 avorio, 3 verde, 5 giallo, 2 avorio che lavorano in raso da 8 diffalcamento 5.**

■ **Partitura verticale di rigide bande di dimensione, colore e disegno diverso. Una larga banda descritta dall'ordito rosa antico presenta un disegno che si ripete specularmente di foglie e cornucopie stilizzate. Segue il motivo centrale descritto dall'ordito di colore su fondo verde caratterizzato da una serie di foglie stilizzate disposte verticalmente ripiegate alternativamente verso l'interno e l'esterno, affrontate, con al centro pigne e fiori stilizzati. Questa banda è racchiusa ai lati da righe di piccole dimensioni con effetti a spina di pesce semplice in giallo; seguono sottili rigature in avorio e verde. Disegno rosa, verde, avorio giallo.**